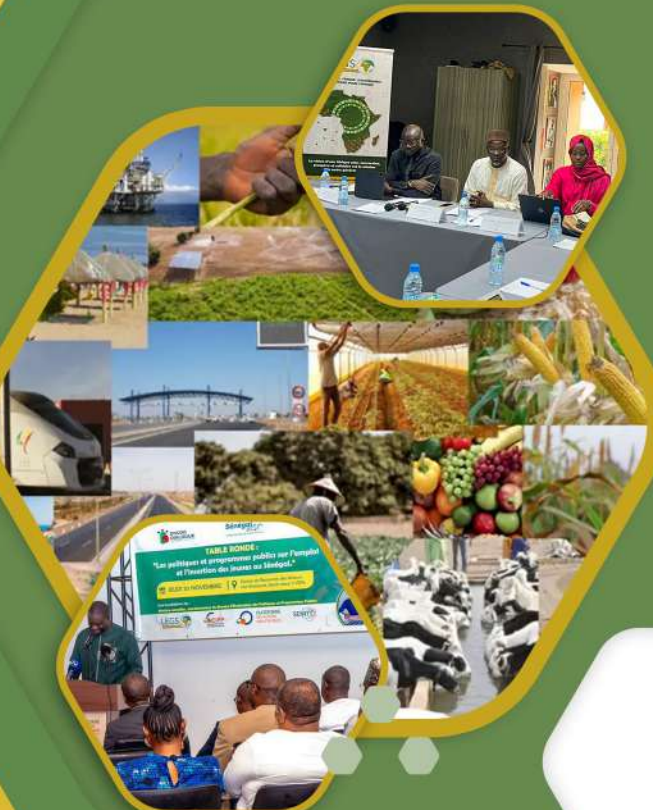


RAPPORT ANNUEL --- **2025**





RAPPORT ANNUEL **2025**

L'Afrique de demain se construit dès maintenant !

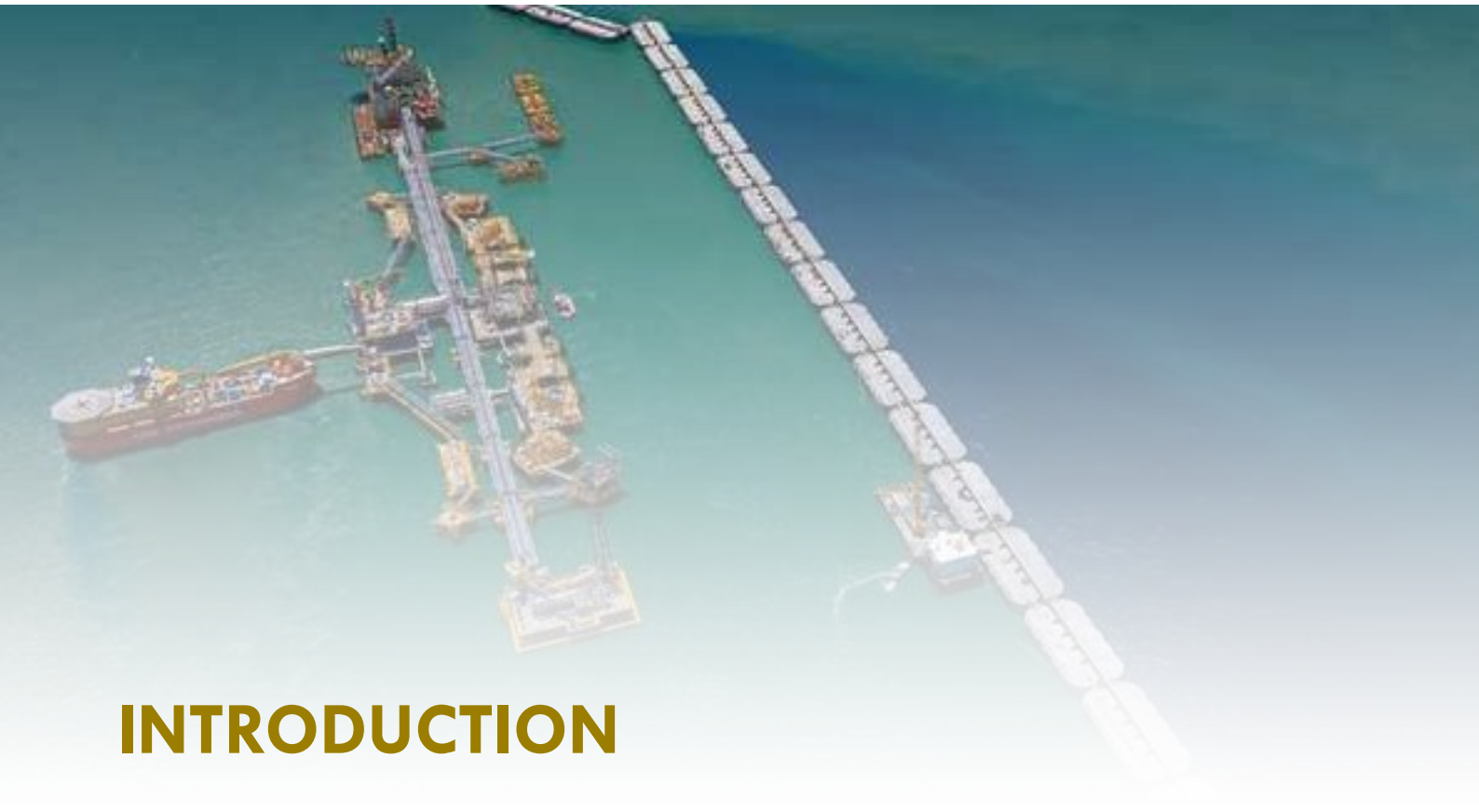


TABLE DES MATIÈRES

INTRODUCTION	5
I. PRÉSENTATION DE LEGS-Africa	7
1. Nature, identité et positionnement	7
2. Vision	7
3. Mission	7
4. Valeurs	8
5. Axes d'intervention	8
II. LES PROJETS MAJEURS	10
A. Etude de faisabilité d'un Fonds bleu pour la résilience socio-écologique en zone GTA	10
1. Contexte et Présentation du projet :	10
2. Objectifs du projet	10
3. Réalisations et activités menées	11
4. Résultats et perspectives	12
B. Projet de suivi alternatif des impacts environnementaux et sociaux du projet GTA	13
1. Contexte et Présentation du projet	13
2. Objectifs du projet	13
3. Réalisations et activités menées	14
4. Résultats et perspectives	15
III. AUTRES INITIATIVES :	17
A. LEGS-Africa Magazine	17
B. Les tables rondes sur les politiques publiques	17
C. Autres initiatives stratégiques	18
IV. RÉSULTATS GLOBAUX	19
V. COLLABORATIONS ET PARTENARIATS	19
VI. COMMUNICATIONS	20
VII. GOUVERNANCE ET RENFORCEMENT INSTITUTIONNEL	20



VII. DÉFIS ET ENSEIGNEMENTS DE L'ANNÉE	21
VIII. PERSPECTIVES 2026	21
X. ANNEXES	23
Couverture médiatique.....	23
Nos actions en chiffres 2025	24
Nos partenaires clés.....	24
Équipe.....	26



INTRODUCTION

L'année 2025 s'inscrit dans un contexte de profondes transformations pour le Sénégal et, plus largement, pour l'Afrique de l'Ouest. Les dynamiques liées à l'exploitation des ressources naturelles, l'accélération des effets du changement climatique, la vulnérabilité croissante des zones côtières et l'évolution des attentes citoyennes en matière de gouvernance ont redéfini les priorités publiques et renforcé l'exigence de transparence, de responsabilité et d'inclusion. Dans ce paysage en mutation, les organisations de la société civile jouent un rôle de plus en plus déterminant dans l'accompagnement des communautés, la production de connaissances et la facilitation du dialogue entre les différents acteurs.

C'est dans ce contexte que LEGS-Africa a poursuivi et renforcé, tout au long de l'année, son engagement en faveur d'une gouvernance environnementale et sociale fondée sur les droits, la participation citoyenne et la durabilité. Fidèle à sa mission, l'organisation s'est attachée à créer des passerelles entre les communautés locales, les institutions publiques, les acteurs privés et le monde de la recherche, afin de contribuer à des décisions plus éclairées et plus inclusives. L'action de LEGS-Africa s'est ainsi inscrite à l'intersection de l'expertise citoyenne, de l'analyse stratégique et du plaidoyer, avec pour objectif central de placer les populations au cœur des politiques publiques qui affectent leur avenir.

L'année 2025 a été marquée par des enjeux particulièrement structurants, notamment le développement des projets pétroliers et gaziers, à l'image du projet Grand Tortue Ahmeyim (GTA), et par l'intensification des risques environnementaux dans les zones littorales. Face à ces défis, LEGS-Africa a consolidé son approche de suivi citoyen, en mettant l'accent sur l'accès à l'information, la compréhension des impacts socio-environnementaux et le renforcement des capacités locales. Cette démarche a permis de nourrir un dialogue plus constructif entre les parties prenantes et de soutenir l'émergence d'une citoyenneté active, informée et capable d'interpeller les décideurs.

Parallèlement, l'organisation a poursuivi ses efforts en matière de recherche et de réflexion stratégique, convaincue que la production de connaissances rigoureuses constitue un levier essentiel pour améliorer la



qualité des politiques publiques. Les analyses, études et contributions de LEGS-Africa ont visé à éclairer les débats nationaux sur la gouvernance des ressources naturelles, la résilience climatique et la justice environnementale, tout en tenant compte des réalités vécues par les communautés. Cette articulation entre terrain et réflexion analytique demeure l'un des fondements de l'approche de l'organisation.

Le présent rapport annuel rend compte des principales actions menées par LEGS-Africa au cours de l'année 2025, des résultats obtenus, des partenariats développés et des enseignements tirés. Il témoigne également des défis rencontrés et des ajustements stratégiques opérés pour renforcer l'efficacité et l'impact des interventions. Plus qu'un simple exercice de reddition de comptes, ce document se veut un outil de transparence, de dialogue et de projection, destiné aux partenaires institutionnels, aux acteurs communautaires, aux chercheurs et à l'ensemble des parties prenantes engagées pour une gouvernance durable et inclusive.

En partageant ce bilan, LEGS-Africa réaffirme sa volonté de contribuer activement à la construction de politiques publiques plus justes, plus responsables et plus résilientes, et d'accompagner les communautés dans la défense de leurs droits et de leurs territoires. L'année écoulée constitue ainsi une étape importante dans un processus de long terme, guidé par la conviction que le développement durable ne peut être envisagé sans une participation citoyenne forte et une gouvernance fondée sur la confiance et la responsabilité.





I. PRÉSENTATION DE LEGS-AFRICA

1. Nature, identité et positionnement

LEGS-Africa est une initiative panafricaine à vocation scientifique, politique, économique et sociale. Elle se définit comme un think tank de nouvelle génération, réunissant des chercheurs, des praticiens et des acteurs engagés autour d'une ambition commune : promouvoir une citoyenneté de transformation en Afrique.

L'organisation s'inscrit dans une dynamique intellectuelle et opérationnelle visant à repenser le rapport du citoyen africain à son environnement géographique, politique, économique et culturel. Cette approche repose sur la conviction que le développement du continent ne peut être durable sans une citoyenneté consciente, structurée et engagée, capable de porter des changements profonds à travers des stratégies collectivement élaborées.

Ainsi, LEGS-Africa se positionne comme un espace de réflexion stratégique, de production de connaissances et d'action citoyenne, contribuant à l'émergence d'une élite africaine responsable, ancrée dans les réalités locales et ouverte sur les enjeux continentaux et globaux.

2. Vision

La vision portée par LEGS-Africa s'inscrit dans la continuité des idéaux panafricanistes, tout en les adaptant aux réalités contemporaines. Elle ambitionne de réhabiliter et opérationnaliser la vision des Etats-Unis d'Afrique, partagée par la nouvelle génération de l'élite africaine, à travers des actions concrètes, inclusives et participatives.

LEGS-Africa œuvre pour faire de l'Afrique un continent indépendant, souverain, unifié et performant, sur les plans politique, économique et culturel, où s'affirme l'identité de ses populations et où se développent des activités durables de création de richesses, dans un système de gouvernance concertée, responsable et vertueux.



3. Mission

La mission de LEGS-Africa consiste à accompagner la transformation citoyenne et institutionnelle du continent africain, en mobilisant l'expertise scientifique, l'analyse stratégique et l'action collective.



À travers une approche fondée sur la recherche, le plaidoyer et l'engagement citoyen, l'organisation vise à :

- Renforcer la conscience citoyenne et le sentiment d'appartenance à une communauté africaine unifiée ;
- Contribuer à l'élaboration et à l'amélioration des politiques publiques ;
- Promouvoir des modèles de gouvernance éthiques, inclusifs et responsables ;
- Soutenir des dynamiques économiques alternatives fondées sur la solidarité et l'équité.

4. Valeurs

Les actions et prises de position de LEGS-Africa sont guidées par un socle de valeurs fondamentales, qui structurent l'ensemble de ses interventions :

- Ethique, comme principe directeur de l'action publique et citoyenne ;
- Équité, afin de garantir une justice sociale et territoriale effective ;
- Responsabilité, dans l'exercice du pouvoir, la gestion des ressources et l'engagement citoyen ;
- Transparence, condition essentielle de la confiance entre les acteurs ;
- Inclusion, pour assurer la participation de toutes les composantes de la société ;
- Participation, considérée comme un levier central de transformation durable.

5. Axes d'intervention

Les activités de LEGS-Africa s'articulent autour de quatre axes stratégiques complémentaires :



Citoyenneté de transformation : Renforcement des capacités citoyennes, promotion de l'engagement civique, éducation à la participation politique

et sociale, et accompagnement de la jeunesse africaine dans la construction d'une citoyenneté active et responsable



Gouvernance : Analyse des systèmes de gouvernance, promotion de la redevabilité, participation aux processus de décision publique et appui aux réformes institutionnelles favorisant la transparence et l'efficacité de l'action publique.

Stratégies et politiques publiques :

Production d'analyses, de notes stratégiques et de recommandations visant à éclairer les décideurs et à améliorer la qualité des politiques publiques aux niveaux national, régional et continental.



Économie sociale et solidaire :

Promotion de modèles économiques alternatifs fondés sur la solidarité, l'inclusion et la durabilité, contribuant à la création de richesses et à la réduction des inégalités.



PROJETS MAJEURS

Au cours de l'année 2025, LEGS-Africa a mis en œuvre plusieurs projets structurants en cohérence avec sa vision panafricaine et ses axes stratégiques. Ces initiatives ont visé à renforcer la gouvernance, la participation citoyenne et la résilience des communautés face aux mutations économiques et environnementales. Deux projets majeurs ont particulièrement marqué l'action de l'organisation.



II. LES PROJETS MAJEURS

A. ETUDE DE FAISABILITÉ D'UN FONDS BLEU POUR LA RÉSILIENCE SOCIO-ÉCOLOGIQUE EN ZONE GTA

1. Contexte et Présentation du projet :

Les communautés côtières du Sénégal font face à une pression croissante liée à la dégradation des écosystèmes marins, à l'érosion du littoral, aux effets du changement climatique et à la transformation rapide des économies locales. Ces vulnérabilités sont particulièrement marquées chez les pêcheurs artisanaux, les femmes transformatrices et les jeunes, dont les moyens de subsistance dépendent directement de la stabilité des ressources marines et côtières.

À ces défis structurels s'ajoutent les impacts induits par le développement des projets gaziers offshore, notamment le projet Grand Tortue Ahmeyim (GTA), qui modifient les dynamiques socio-économiques et environnementales des zones concernées. Malgré l'existence de politiques publiques et d'initiatives ponctuelles, les mécanismes de financement dédiés à la résilience des communautés côtières demeurent insuffisants, peu coordonnés

et difficilement accessibles aux acteurs locaux.

C'est dans ce contexte que LEGS-Africa, en partenariat avec Fondation Friedrich Heinrich Böll Sénégal, a initié un projet visant à explorer la mise en place d'un Fonds Bleu, conçu comme un mécanisme innovant et durable de financement, destiné à renforcer la résilience des communautés côtières et à soutenir des initiatives locales adaptées aux réalités du terrain.

2. Objectifs du projet

L'objectif général du projet est d'évaluer la faisabilité juridique, économique, institutionnelle et environnementale de la création d'un Fonds Bleu dédié au renforcement de la résilience des communautés côtières, en particulier celles impactées par le projet gazier GTA.

De manière spécifique, le projet visait à :

- Analyser les cadres juridiques et institutionnels existants susceptibles d'accueillir un Fonds Bleu ;
- Évaluer la viabilité économique et les mécanismes de financement envisageables ;



- Identifier les besoins prioritaires des communautés côtières, notamment des pêcheurs artisanaux ;
- Proposer un modèle de gouvernance inclusif, transparent et participatif ;
- Favoriser l'appropriation du concept par les acteurs locaux et institutionnels.

3. Réalisations et activités menées

Au cours de l'année 2025, LEGS-Africa a conduit un ensemble d'activités structurantes permettant de poser les bases solides de ce projet.

a/ Consultations communautaires dans les zones cibles :

Des consultations communautaires ont été organisées dans les zones côtières de Saint-Louis, Rufisque et Bargny. Ces rencontres ont réuni des pêcheurs artisanaux, des femmes transformatrices, des jeunes, ainsi que des élus locaux.

Elles ont permis :

- De recueillir les perceptions et attentes des communautés face aux impacts environnementaux et socio-économiques ;

- D'identifier les priorités locales en matière de résilience et de moyens de subsistance ;
- D'intégrer les recommandations des acteurs de terrain dans la conception du Fonds Bleu.

b/ Etude de faisabilité juridique, économique et institutionnelle :

Une étude approfondie de faisabilité a été conduite par deux experts indépendants, couvrant les dimensions juridiques, économiques, institutionnelles et environnementales de la mise en place du Fonds Bleu.

Cette étude a analysé :

- Les cadres réglementaires existants ;
- Les options de structuration et de gouvernance du Fonds ;
- Les sources potentielles de financement ;
- Les mécanismes de gestion et de redevabilité.

L'étude a été validée par LEGS-Africa ainsi que par les parties prenantes techniques, garantissant la crédibilité scientifique et institutionnelle du processus.



Rencontre avec l'équipe de BP au Centre d'information GTA à Saint-Louis



c/ Sessions de restitution et validation participative

Deux sessions de restitution ont été organisées afin de partager et de valider les résultats de l'étude :

- Un atelier de revue par les pairs s'est tenu le 24 Septembre 2025 au Casino du Cap-Vert, à Dakar, réunissant des experts, des institutions et des acteurs techniques, visant à renforcer la qualité et la robustesse de l'analyse ;
- Un atelier communautaire a aussi eu lieu le 27 Septembre 2025 au siège du CLPA, à Saint-Louis, permettant de restituer les résultats aux communautés concernées et de favoriser leur appropriation du concept du Fonds Bleu.

Ces ateliers ont contribué à renforcer le dialogue multi-acteurs et à consolider l'adhésion autour de cette initiative.

4. Résultats et perspectives

À l'issue de cette première phase, le projet a permis de démontrer la pertinence et la faisabilité de la mise en place d'un Fonds Bleu adapté aux réalités des communautés côtières. Les travaux réalisés constituent une base stratégique solide pour la poursuite du projet, notamment en vue de son opérationnalisation et de la mobilisation de partenaires techniques et financiers.

LEGS-Africa a élaboré un policy brief intitulé Fonds bleu pour la résilience socio-écologique en zone côtière au Sénégal, issu des résultats de l'étude de faisabilité et des mécanismes de mise en œuvre d'un Fonds Bleu. Cette étude propose des alternatives stratégiques pour garantir l'avenir de la pêche artisanale au Sénégal, dans un contexte marqué par le développement des projets pétroliers et gaziers offshore. Le policy brief met en évidence la nécessité d'adopter une stratégie de compensation économique durable, notamment à travers la mise en place d'un mécanisme financier innovant — le Fonds Bleu — destiné à soutenir la pêche artisanale et à promouvoir une gestion durable des ressources marines, au bénéfice des communautés côtières pendant et après l'exploitation des hydrocarbures.



Atelier de revue par les pairs de l'étude de faisabilité du Fonds bleu



B. PROJET DE SUIVI ALTERNATIF DES IMPACTS ENVIRONNEMENTAUX ET SOCIAUX DU PROJET GTA

1. Contexte et Présentation du projet

Les côtes sénégalaises constituent des écosystèmes marins et côtiers d'une grande richesse biologique et économique, soutenant des activités essentielles telles que la pêche artisanale et les chaînes de valeur qui en dépendent. Toutefois, ces espaces sont de plus en plus fragilisés par la pression anthropique, la dégradation environnementale et la surexploitation des ressources halieutiques. À ces vulnérabilités structurelles s'ajoute le développement des projets pétroliers et gaziers offshore, notamment le projet Grand Tortue Ahmeyim (GTA), qui introduisent de nouveaux risques environnementaux, socio-économiques et sanitaires pour les communautés riveraines.

C'est dans cette perspective que LEGS-Africa, avec l'appui financier de Energy Transition Fund,

a initié le projet de Suivi alternatif des impacts environnementaux et sociaux du projet GTA. La mise en place d'un mécanisme alternatif de suivi-évaluation des impacts environnementaux, socio-économiques et sanitaires apparaît comme une nécessité stratégique. Un tel dispositif permet de produire des données probantes sur les risques et menaces liés au développement des projets pétroliers, d'anticiper leurs effets à court, moyen et long termes, et de mieux éclairer les décisions publiques. Il offre également un cadre structuré pour la co-construction, avec l'ensemble des parties prenantes, de solutions durables orientées vers les transitions écologique et énergétique, au bénéfice de l'État et des communautés in situ.

La vision portée par LEGS-Africa repose sur une gouvernance transparente, démocratique et écologique des ressources naturelles. À travers ce projet dont la durée est de 19 mois (2025-2026), l'organisation entend jouer un rôle de veille citoyenne et scientifique en faveur d'une exploitation du pétrole et du gaz économiquement viable,

écologiquement responsable et socialement équitable. Cette approche promeut la redevabilité des acteurs, la réduction des émissions de gaz à effet de serre associées aux activités extractives, et la préservation des écosystèmes, dans une perspective de bien-être durable des populations sénégalaises.

2. Objectifs du projet

L'objectif général du projet est d'accompagner le COS-Pétrogaz, le Gouvernement du Sénégal, les organisations de la société civile, les communautés et les élus locaux, dans la promotion d'une gestion responsable, éthique et durable de l'exploitation des hydrocarbures au Sénégal.





De manière spécifique, le projet vise à :

- Mettre en place une équipe de recherche pluridisciplinaire et multi-acteurs pour le suivi de l'exploitation pétrolière et gazière au Sénégal et en Mauritanie ;
- Animer un observatoire environnemental et socio-économique dédié au suivi et à la prospective des impacts du projet GTA ;
- Produire des rapports périodiques d'évaluation des impacts environnementaux, sanitaires, économiques et sociaux, ainsi que des policy briefs d'aide à la décision ;
- Générer des données quantitatives et qualitatives fiables sur les opérations gazières et le cadre de vie des communautés riveraines ;
- Fournir des arguments techniques pour alimenter les actions de plaidoyer, d'information, de sensibilisation, de formation et de communication ;
- Mettre en place une plateforme numérique de partage des résultats de recherche et de monitoring ;
- Développer un système d'alerte précoce pour la détection des micro-contaminants.

3. Réalisations et activités menées

Au cours de l'année 2025, LEGS-Africa a posé les bases opérationnelles et scientifiques du projet à travers plusieurs activités structurantes.

a) Webinaire de lancement :

LEGS-Africa a organisé un webinaire de lancement le 11 juin 2025 autour du thème : « Suivi citoyen des impacts environnementaux : les défis de la production de données dans le cadre d'une exploitation offshore ».

Les échanges ont porté sur :

- L'état des lieux des initiatives existantes et des dispositifs institutionnels en matière de données environnementales ;
- Les défis et opportunités liés à la production

de données environnementales en contexte offshore ;

- Les enjeux du suivi environnemental et le rôle de la société civile.

Le panel a réuni des experts de haut niveau issus du monde universitaire, des institutions publiques et des organisations professionnelles, contribuant à enrichir le débat et à renforcer la crédibilité scientifique du projet.

b) Etude d'analyse des impacts environnementaux et sociaux de l'exploitation du gaz offshore :

Dans le cadre du renforcement de la base scientifique du dispositif de suivi alternatif, LEGS-Africa a engagé une collaboration technique avec l'équipe de recherche Géomorphologie, Environnement et Développement (GED) du Laboratoire LEIDI de l'Université Gaston Berger (UGB) de Saint-Louis. Cette collaboration vise la conduite d'une étude approfondie sur les impacts environnementaux et sociaux de l'exploitation du gaz offshore dans le cadre du projet Grand Tortue Ahmeyim (GTA).

Cette étude, actuellement en cours, constitue un pilier central du mécanisme de suivi indépendant mis en place par LEGS-Africa. Le premier livrable attendu est un rapport d'évaluation de la situation de référence sur les impacts du projet GTA, dont la finalisation était prévue pour novembre 2025. Ce rapport fournira une base de données initiale essentielle pour le suivi longitudinal des évolutions environnementales, biologiques et socio-économiques dans la zone concernée.

Plus spécifiquement, cette analyse a pour objectifs de :

- Permettre le suivi et l'évaluation indépendante des indicateurs écologiques, biologiques et socio-économiques liés aux activités gazières offshore ;
- Aider à anticiper les situations de tension éventuelle entre les activités extractives et les usages traditionnels, notamment la pêche artisanale, et à cibler les actions régulatrices nécessaires ;
- Contribuer à l'évaluation progressive des



Consultation communautaire à Ndiago sur le suivi alternatif des impacts environnementaux et sociaux du projet GTA en Mauritanie.

impacts de l'activité gazière, afin de soutenir des ajustements opérationnels susceptibles de limiter les effets négatifs sur la pêche, les écosystèmes marins et le fonctionnement global du littoral.

c) Atelier de validation des indicateurs de suivi :

Un atelier participatif s'est tenu le 14 Juin 2025 au CLPA de Saint-Louis en vue concevoir et de valider des indicateurs de suivi rigoureux, indépendants et adaptés aux réalités locales. Cette rencontre a permis de :

- Co-construire des indicateurs adaptés aux réalités locales ;
- Renforcer l'appropriation du dispositif par les acteurs communautaires et institutionnels ;
- Consolider l'approche participative du projet.

d) Consultation communautaire en Mauritanie :

Dans une logique transfrontalière, un atelier de consultation communautaire a été organisé le 13 Septembre 2025, à Ndiago, en Mauritanie. Cette activité a permis d'intégrer les perceptions et préoccupations des communautés mauritaniennes riveraines du projet GTA, renforçant ainsi la dimension régionale et inclusive du dispositif de suivi.

4. Résultats et perspectives

Les activités menées ont permis de jeter les bases d'un mécanisme indépendant, crédible et participatif de suivi des impacts environnementaux et sociaux du projet GTA, en articulant expertise scientifique, concertation multi-acteurs et implication des communautés riveraines. La mise en place des indicateurs de suivi, le lancement des travaux d'analyse avec les partenaires académiques et la structuration progressive de l'observatoire constituent des acquis majeurs du projet. À moyen terme, la finalisation du rapport de situation de référence et la production régulière de données probantes permettront de renforcer l'aide à la décision publique, d'anticiper les risques et de contribuer à une gouvernance responsable, éthique et écologiquement soutenable de l'exploitation gazière.



Sénégal



TABLE RONDE :

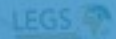
"Les politiques et programmes publics sur l'emploi et l'insertion des jeunes au Sénégal."

MARDI 20 NOVEMBRE

Centre de Promotion des Activités pour l'Enfance, Ndiaye, Dakar 3 VOIE

Sous le patronage de :

Ministère de l'Éducation, de l'Enseignement Supérieur et de la Formation Professionnelle



PLATEFORME
Sénégal





III. AUTRES INITIATIVES :

A. LEGS-Africa Magazine

Dans une logique de diffusion du savoir, de stimulation du débat public et de valorisation des idées innovantes portées par la nouvelle génération de leaders africains, LEGS-Africa a lancé LEGS-Africa Magazine, un magazine trimestriel à vocation panafricaine. Cette initiative éditoriale constitue une plateforme de réflexion et d'échanges autour des enjeux structurants du continent, notamment la citoyenneté de transformation, la gouvernance, les politiques publiques et l'économie sociale et solidaire. Le magazine s'adresse prioritairement aux jeunes leaders, universitaires, chercheurs, acteurs de la société civile et décideurs publics, en mettant en avant des analyses rigoureuses et des expériences de terrain.

Au cours de l'année 2025, deux numéros ont été publiés. Le premier numéro, consacré à l'économie sociale et solidaire comme moteur de la transformation sociale, économique et environnementale durable, a rassemblé des contributions d'experts, de praticiens et d'acteurs engagés, offrant une lecture plurielle et contextualisée de cette approche. Le second numéro a porté sur l'intelligence artificielle en Afrique comme levier de développement socio-économique et de souveraineté, en donnant la parole à des experts, des jeunes chercheurs et des innovateurs, afin d'éclairer les opportunités, les défis et les enjeux stratégiques liés à l'IA sur le continent. Ces deux éditions ont été mises à disposition en format numérique sur le site web de LEGS-Africa et ont également fait l'objet d'une large diffusion en version imprimée auprès du public cible.

Dans une perspective de consolidation et d'élargissement de l'impact du magazine, LEGS-Africa prévoit d'accompagner le numéro consacré à l'intelligence artificielle par une campagne de sensibilisation sur les opportunités et les risques liés à l'IA, à travers l'organisation de sessions de formation, de webinaires et d'espaces de dialogue. Par ailleurs, le prochain numéro, en cours de préparation, portera sur la participation citoyenne et le développement territorial, en cohérence

avec la mission de l'organisation de promouvoir une citoyenneté active et inclusive au service du développement durable des territoires africains.

B. Les tables rondes sur les politiques publiques

Dans le cadre de sa mission de promotion de la citoyenneté de transformation et du dialogue constructif entre les acteurs du développement, LEGS-Africa, en partenariat avec le Bureau d'Evaluation des Politiques et Programmes Publics dans le cadre du Partenariat DISSOO, dialogue Etat/Société Civile, organise régulièrement des tables rondes sur les politiques publiques. Ces rencontres constituent des espaces de réflexion et d'échanges visant à analyser les enjeux majeurs du développement économique, social et territorial, à partager des expertises et à formuler des recommandations concrètes. Elles rassemblent des experts, décideurs publics, universitaires, acteurs de la société civile et représentants des communautés, favorisant un dialogue inclusif et participatif qui éclaire la prise de décision et renforce l'efficacité des politiques publiques au Sénégal et en Afrique.

En 2025, trois tables rondes ont été inscrites à l'agenda de LEGS-Africa, confirmant la volonté de l'organisation de structurer des espaces réguliers de dialogue, d'analyse et de propositions autour des politiques publiques prioritaires.

La première table ronde, tenue le jeudi 03 avril 2025, a porté sur le financement de l'Agenda National de Transformation Sénégal 2050. Elle a été modérée par le Pr Chérif Salif SY, expert de renommée internationale en politiques de développement, et animée par un panel pluridisciplinaire composé de Dr Ndongo Samba SYLLA, économiste et analyste critique des modèles de dépendance financière internationale, Abdou CISSE, expert en actuariat et finance, Dr Seydou BOCOUM, spécialiste de l'économie numérique et des technologies financières, Mamadou Mignane DIOUF, membre du Forum Social Sénégalais et acteur engagé de la société civile, ainsi que Aziz FALL, coordonnateur à la Direction générale de la Coopération des financements extérieurs et du



secteur privé au Ministère de l'Économie, du Plan et de la Coopération. Cette rencontre a permis de poser les bases d'une réflexion approfondie et constructive sur les enjeux économiques, sociaux et politiques liés au financement du développement au Sénégal. Les débats, les analyses croisées et les recommandations formulées ont mis en évidence la nécessité de repenser les mécanismes de financement dans une perspective de souveraineté, d'efficacité et d'impact social durable.

La deuxième table ronde, organisée le jeudi 20 novembre 2025, s'inscrit dans le cadre du partenariat entre LEGS-Africa, le Bureau de Suivi et d'Évaluation des Politiques et Programmes Publics et la Plateforme des Acteurs Non Étatiques (PFAnE), au sein de la plateforme DISSO (Dialogue État–Société civile). Elle était consacrée à l'évaluation des politiques et programmes publics en matière d'emploi et d'insertion professionnelle des jeunes. Cette initiative visait à instaurer un dialogue inclusif entre les pouvoirs publics, la société civile, les universitaires, les acteurs du secteur privé et les jeunes, afin d'améliorer la pertinence des politiques publiques, de renforcer l'efficacité des dispositifs existants et de formuler des recommandations fondées sur les réalités du terrain. Les échanges ont mis en lumière le caractère systémique de la problématique de l'emploi des jeunes, qui dépasse les seuls dispositifs de formation ou d'accompagnement pour interroger les choix macroéconomiques, la gouvernance publique, le cadre institutionnel et les dynamiques sociales. Un consensus fort s'est dégagé sur la nécessité d'un changement de paradigme, appelant à une approche globale, coordonnée et fondée sur l'évidence, ainsi qu'à un renforcement du dialogue inclusif et de la participation citoyenne dans l'élaboration des politiques publiques.

Enfin, une troisième table ronde est prévue le jeudi 18 décembre 2025, à partir de 9 heures, au Centre de Ressources des Acteurs Non Étatiques, autour du thème des politiques publiques du logement et de leur rôle dans la lutte contre les inégalités sociales. Organisée par LEGS-Africa et le Bureau d'évaluation des politiques et pro-

grammes publics, dans le cadre de la plateforme DISSO (Gouvernement – Société civile), cette rencontre a pour objectif de contribuer à une meilleure compréhension des enjeux liés au logement et de formuler des recommandations opérationnelles visant à renforcer l'efficacité et l'impact social des politiques publiques dans ce secteur stratégique. Cette table ronde s'inscrit dans la continuité des efforts de LEGS-Africa pour promouvoir des politiques publiques inclusives, équitables et orientées vers la réduction des inégalités.

C. Autres initiatives stratégiques

En complément de ses projets de terrain, de ses initiatives éditoriales et de ses cadres de dialogue, LEGS-Africa a développé en 2025 plusieurs productions analytiques et stratégiques destinées à renforcer le suivi citoyen de l'action publique, le plaidoyer fondé sur l'évidence et l'aide à la décision. Ces documents traduisent l'engagement de l'organisation en faveur de la transparence, de la redevabilité, de la cohérence des politiques publiques et de la gouvernance durable.

1/ *Le rapport de suivi citoyen*

Ce document constitue une publication annuelle de référence visant à évaluer la cohérence entre les directives présidentielles formulées lors des Conseils des ministres et les actions gouvernementales mises en œuvre sur le terrain, sur la période allant d'avril 2024 à septembre 2025. Ce rapport retrace les directives émises, analyse les initiatives entreprises par le gouvernement en réponse, évalue les résultats tangibles obtenus ainsi que les écarts observés, et examine leur alignement avec la Stratégie Nationale de Développement (SND). Il formule enfin des recommandations opérationnelles visant à renforcer la performance administrative, la transparence de l'action publique et la redevabilité des institutions gouvernementales.

2/ *Note de position en prélude à la COP 30*

Dans le cadre du plaidoyer climatique, LEGS-Africa a également produit une note de position en



prélude à la COP 30, intitulée Pour une gouvernance climatique inclusive, transparente et alignée sur les réalités locales. Cette déclaration constitue une opportunité pour l'organisation de réaffirmer son engagement en faveur d'une transition juste, équitable et contextualisée, attentive aux vulnérabilités sociales et territoriales. Elle s'inscrit dans une démarche de plaidoyer constructif visant à encourager les autorités publiques à concilier ambition climatique, cohérence des politiques sectorielles et transparence institutionnelle, tout en formulant des recommandations concrètes adaptées aux réalités locales.

IV. RÉSULTATS GLOBAUX

L'ensemble des projets et initiatives mis en œuvre par LEGS-Africa a permis d'atteindre des résultats structurants, tant sur le plan de la production de connaissances que sur celui de l'influence du débat public et du renforcement de la participation citoyenne. Les travaux de recherche, les mécanismes de suivi citoyen, les espaces de dialogue multi-acteurs et les productions analytiques ont contribué à améliorer la compréhension des enjeux économiques, sociaux, environnementaux et institutionnels liés au développement et à la gouvernance au Sénégal et en Afrique.

Sur le plan institutionnel et politique, les actions de LEGS-Africa ont favorisé une meilleure articulation entre expertise scientifique, savoirs locaux et processus décisionnels. Les recommandations issues des projets, des tables rondes et des publications ont alimenté les réflexions des décideurs publics, des collectivités territoriales et des acteurs de la société civile, tout en renforçant la culture de la redevabilité, de la transparence et de l'évaluation des politiques publiques. Les initiatives de suivi citoyen ont permis de mettre en évidence les écarts entre orientations stratégiques et mise en œuvre opérationnelle, contribuant ainsi à un débat public plus informé et plus exigeant.

Au niveau des communautés et des acteurs de terrain, les projets menés ont renforcé les capacités d'appropriation, de participation et de

plaidoyer, notamment dans les zones côtières affectées par les projets pétroliers et gaziers. L'implication des pêcheurs artisanaux, des femmes, des jeunes et des élus locaux dans les processus de consultation et de co-construction a favorisé une meilleure prise en compte des réalités locales et des enjeux socio-écologiques. Enfin, ces résultats ont consolidé le positionnement stratégique de LEGS-Africa comme un think tank panafricain crédible et engagé, capable de produire des analyses rigoureuses, de structurer le dialogue État-société civile et de proposer des alternatives durables au service d'un développement inclusif et souverain.

V. COLLABORATIONS ET PARTENARIATS

La mise en œuvre des projets et initiatives de LEGS-Africa repose sur une dynamique partenariale structurée et inclusive, fondée sur la complémentarité des expertises, le dialogue multi-acteurs et la co-construction de solutions durables. Au-delà de l'appui de partenaires financiers tels que la Fondation Heinrich Böll Sénégal et l'Energy Transition Fund, l'organisation a, en 2025, consolidé de nombreuses collaborations avec des institutions publiques, des organisations de la société civile, des structures de recherche et des organisations communautaires.

Dans le cadre de ses projets, LEGS-Africa a travaillé en étroite synergie avec plusieurs institutions publiques nationales, notamment les Ministères de l'Énergie, du Pétrole et des Mines, et de l'Environnement et de la Transition écologique, ainsi qu'avec des organismes techniques et de régulation tels que l'ITIE, COS-Pétrogaz, GES-Pétrogaz, ANAM, la Direction des Aires Marines Protégées, etc. Ces collaborations ont permis de renforcer la qualité des analyses produites, l'accès à l'information stratégique et l'ancrage institutionnel des initiatives menées, en particulier dans les domaines de la gouvernance des ressources naturelles et du suivi environnemental et social.

Par ailleurs, LEGS-Africa a développé des partenariats de proximité avec des organisations com-



munautaires, notamment les Conseils Locaux de la Pêche Artisanale (CLPA) de Saint-Louis et de Ndiago, qui ont joué un rôle clé dans la mobilisation des communautés, la production de données de terrain et l'appropriation locale des projets. Cette approche a contribué à renforcer la participation citoyenne et l'intégration des réalités socio-économiques des populations riveraines dans les processus de réflexion et de décision.

LEGS-Africa est également membre actif de plusieurs plateformes et cadres de concertation, dont la Plateforme de la société civile pour une transition énergétique juste (PACTEJ). À travers cette appartenance, l'organisation contribue à la formulation de recommandations stratégiques en faveur d'une transition énergétique inclusive, axée sur l'accès équitable à l'énergie, la gouvernance du Partenariat pour une Transition Énergétique Juste (JETP) et la promotion des énergies renouvelables. Cette implication renforce le rôle de LEGS-Africa dans les dynamiques de plaidoyer et de co-construction de politiques énergétiques durables et socialement justes.

Enfin, l'organisation a été associée à de nombreuses initiatives portées par des organisations de la société civile, des centres de recherche et des plateformes de plaidoyer, collaborant notamment avec le Bureau d'Évaluation des Politiques et Programmes Publics, le CRODT, la Commission Énergie, Pétrole et Mines de l'Assemblée Nationale, ainsi que des structures et réseaux tels que NRGI, CAJUST, la Coalition Publiez Ce Que Vous Payez, COSYDEP, CRADESC, etc.

L'ensemble de ces collaborations et partenariats témoigne de la capacité de LEGS-Africa à jouer un rôle d'interface stratégique entre l'État, la société civile, les communautés, les milieux académiques et les partenaires techniques et financiers, contribuant ainsi à une gouvernance plus transparente, inclusive et durable des politiques publiques et des ressources naturelles.

VI. COMMUNICATIONS

La communication constitue un levier important de visibilité et de crédibilité institutionnelle pour

LEGS-Africa. L'organisation est présente sur les principales plateformes de réseaux sociaux, qui servent de canaux de diffusion de ses activités, de ses analyses et de ses prises de position. À ce titre, la page Facebook de LEGS-Africa compte environ 4 900 abonnés, le compte Instagram recense 401 abonnés pour 406 publications, tandis que la page LinkedIn totalise 2 359 abonnés, principalement issus des milieux institutionnels, académiques et professionnels.

En complément des réseaux sociaux, LEGS-Africa entretient des partenariats avec des médias traditionnels, notamment Amani TV, qui assure la couverture régulière des activités de l'organisation. Les autres organes de presse sont également systématiquement conviés aux événements organisés par LEGS-Africa, favorisant ainsi une large diffusion de l'information auprès du public et des parties prenantes.

La stratégie de communication de LEGS-Africa se caractérise par une approche institutionnelle, axée sur la rigueur, la cohérence et la crédibilité des messages. Elle contribue à renforcer l'image de l'organisation comme un acteur engagé et reconnu dans les domaines de la gouvernance, des politiques publiques, de la transition écologique et de la citoyenneté de transformation.

VII. GOUVERNANCE ET RENFORCEMENT INSTITUTIONNEL

Au cours de l'année 2025, LEGS-Africa a accordé une attention particulière au renforcement de sa gouvernance interne et de ses capacités institutionnelles, considérant ces dimensions comme des leviers essentiels pour assurer la cohérence stratégique, la crédibilité organisationnelle et la durabilité de ses actions. Des efforts ont été engagés pour clarifier les rôles et responsabilités des différentes instances, améliorer les mécanismes de coordination interne et renforcer les processus de prise de décision, dans une logique de transparence et de redevabilité.

L'organisation a également œuvré au développement des capacités de ses membres et collaborateurs, à travers une meilleure structura-



tion des équipes de travail, la valorisation des compétences internes et l'implication accrue des jeunes chercheurs et experts dans la conduite des projets. Cette dynamique a permis de consolider l'approche pluridisciplinaire de LEGS-Africa et de renforcer la qualité des analyses, des productions et des interventions publiques.

Enfin, le renforcement institutionnel s'est traduit par une volonté affirmée de professionnaliser les outils de gestion, de suivi et de communication, afin d'améliorer l'efficacité opérationnelle et la visibilité de l'organisation. Ces efforts posent les bases d'une gouvernance interne plus solide, capable d'accompagner la montée en puissance de LEGS-Africa et de soutenir son ambition de s'imposer durablement comme un think tank panafricain de référence, engagé pour une gouvernance éthique, inclusive et orientée vers le développement durable.

VII. DÉFIS ET ENSEIGNEMENTS DE L'ANNÉE

L'année 2025 a été marquée par des avancées significatives pour LEGS-Africa, tout en mettant en lumière un certain nombre de défis structurels, opérationnels et stratégiques. Parmi les principaux défis identifiés figurent la mobilisation durable des ressources financières, la nécessité de renforcer la régularité et la portée de la communication, ainsi que les contraintes liées à la coordination de projets multi-acteurs impliquant des institutions publiques, des partenaires techniques, des chercheurs et des communautés locales. Ces défis ont parfois influencé le rythme de mise en œuvre des activités et exigé une forte capacité d'adaptation de l'organisation.

Sur le plan opérationnel, l'expérience des projets menés a révélé l'importance de disposer de mécanismes internes plus structurés de planification, de suivi et d'évaluation, afin d'anticiper les risques, d'améliorer l'efficacité des interventions et de capitaliser systématiquement les acquis. Elle a également mis en évidence la nécessité de renforcer davantage les capacités internes, notamment en matière de gestion de projets, de

production de données et de communication stratégique, pour accompagner la montée en charge des activités.

Ces défis ont toutefois été porteurs d'enseignements majeurs. Ils ont confirmé la pertinence de l'approche multi-acteurs et participative de LEGS-Africa, la valeur ajoutée du dialogue État-société civile et l'importance de l'ancrage communautaire pour garantir la légitimité et l'impact des actions. Ils ont également souligné la nécessité de consolider la gouvernance interne et de diversifier les partenariats afin d'assurer la durabilité institutionnelle de l'organisation. Ces enseignements constituent aujourd'hui des repères stratégiques pour orienter les actions futures de LEGS-Africa et renforcer son impact au service d'un développement inclusif, équitable et durable.

VIII. PERSPECTIVES 2026

L'année 2026 s'annonce pour LEGS-Africa comme une phase de consolidation, d'approfondissement et de montée en échelle des actions engagées. Forte des acquis de 2025, l'organisation entend renforcer son positionnement en tant que think tank panafricain de référence, capable de produire des analyses rigoureuses, d'animer le dialogue multi-acteurs et d'influencer de manière constructive les politiques publiques aux niveaux national et régional.

Sur le plan programmatique, LEGS-Africa prévoit de poursuivre et d'intensifier ses projets structurants, notamment le suivi alternatif des impacts environnementaux et sociaux des projets pétroliers et gaziers, le plaidoyer pour la finalisation et l'opérationnalisation des recommandations issues de l'étude sur le Fonds Bleu, ainsi que le renforcement des mécanismes de suivi citoyen de l'action publique. Dans cette dynamique, l'organisation coordonne actuellement les travaux de mise en place d'une Plateforme des organisations de la société civile (OSC) dédiée au suivi des impacts environnementaux, sociaux et sanitaires des projets pétrogaziers et miniers au Sénégal, avec pour objectif de mutualiser les expertises, har-



moniser les outils de suivi et porter un plaidoyer collectif fondé sur des données indépendantes.

En matière de dialogue, de plaidoyer et de diffusion des savoirs, LEGS-Africa entend institutionnaliser les tables rondes sur les politiques publiques comme des cadres réguliers d'échanges et de co-construction de solutions, tout en renforçant la production et la diffusion de ses analyses à travers le LEGS-Africa Magazine, les policy briefs et les factsheets. Par ailleurs, dans une logique d'investissement dans la jeunesse et le renouvellement du leadership africain, l'organisation prévoit de lancer, dès janvier 2026, « Les Jataay de LEGS », une initiative panafricaine dédiée aux jeunes, visant à créer un espace vivant de réflexion, de débat et de créativité, pour renforcer la conscience citoyenne des jeunes et encourager leur implication dans les enjeux de société. Un accent particulier sera aussi mis sur l'amélioration de la stratégie de communication, afin d'accroître la visibilité des actions, d'élargir l'audience et de renforcer l'impact auprès des décideurs, des partenaires et du grand public.

Enfin, l'année 2026 sera consacrée au renforcement de la gouvernance et des capacités institutionnelles internes, à travers la professionnalisation des outils de gestion, la diversification des sources de financement et la consolidation des partenariats stratégiques. Ces orientations visent à assurer la durabilité organisationnelle de LEGS-Africa et à amplifier son rôle dans la promotion d'une gouvernance éthique, inclusive et durable au service des sociétés africaines.



X. ANNEXES

COUVERTURE MÉDIATIQUE (articles, interviews, reportages)





NOS ACTIONS EN CHIFFRES 2025

- 25** experts, chercheurs mobilisés
- 07** consultants mobilisés pour la recherche et la production des études
- 500** acteurs mobilisés pour nos activités à Dakar, Saint-Louis et en Mauritanie
- 08** rapports d'activité
- 03** rapports d'étude
- 01** policy brief
- 01** note de position sur la COP30 pour une gouvernance climatique inclusive, transparente
- 08** fact-sheets
- 02** Magazines produits
- 01** débat numérique/webinaire
- 15** consultations communautaires et rencontres institutionnelles
- 16** institutions partenaires
- 02** établissements unisversitaires partenaires
- 40** organisations communautaires et de la société civile
- 01** Forum communautaire avec le CLPA de Saint-Louis
- 05** ateliers de partage et de revue par les pairs
- 03** tables ronde sur les politiques publiques dans le cadre du Diisoo Dialogue État/société civile
- Plus de 25 000** personnes touchées sur nos plateformes digitales (Facebook, X, Instagram, Lindekl, Youtube)

NOS PARTENAIRES CLÉS





Illustrations de nos productions (rapport d'activité, rapport table ronde, magazine, policy brief, ...)

ÉQUIPE



ELIMANE HABY KANE
Directeur exécutif



AMADOU DIALLO
*Responsable Administratif
et Financier*



MAME FILY DIENG
*Chargée de projets et des
Relations avec les Parties
Prenantes*



SEYDOU BARHAM DIOUF
Chargé de projets



GEORGES A. COLY
*Chargé de communication
digitale*



ABDOU FAYE
Stagiaire



SYLEYMANE LY
Stagiaire



CHARLES A. D. FAYE
Stagiaire

LEGS



LEADERSHIP · ETHIQUE · GOUVERNANCE
STRATÉGIES POUR L'AFRIQUE



La vision d'une Afrique unie, souveraine,
prospère et solidaire est la mission
de notre génération.

L'Afrique de demain se construit dès maintenant.

LEGS



L'implication active
des communautés
dans la prise de
décision et la mise en
œuvre des projets est
essentielle pour assurer
une cohabitation
pacifique et
productive entre les
secteurs pétroliers
en offshore et
de la pêche

Yoff, 4 Route de l'Aéroport, 2ème étage Dakar - Sénégal

Tel : 33 860 24 87 / 77 414 17 65

Email : legs.africa2063@gmail.com / legs@legs-africa.org

www.legs-africa.org / www.citizenlegs.org